

## Beskæftigelsesudviklingen i kommuner og regioner 2007-2014

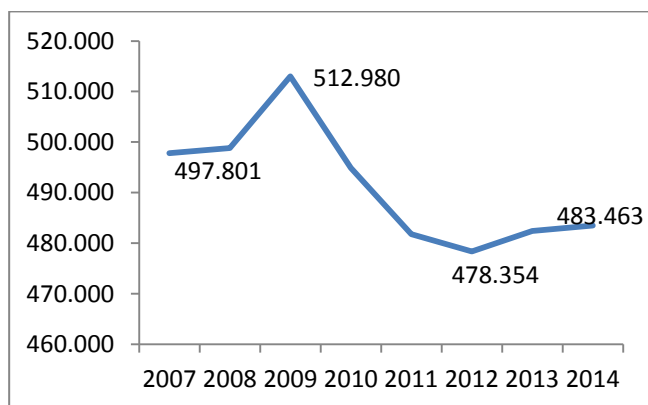
Her beskrives udviklingen i beskæftigelsen i kommuner og regioner fra 2007 og frem til og med 2014.<sup>1</sup>

Beskæftigelsen i kommuner og regioner faldt voldsomt fra 2009 til 2012 med ca. 35.000 omregnet til fuld tid (fraregnet elever og ekstraordinært ansatte).

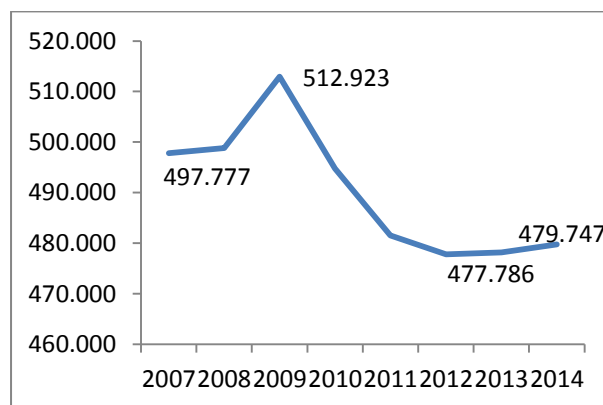
Siden 2012 er beskæftigelsen så småt begyndt at stige igen og er fra 2012 til 2014 vokset med ca. 5.000. Se figur 1.

En stor del af stigningen fra 2012 er sket som følge af seniorjobordningen. I 2014 var der 3.716 seniorjobbere i kommuner og regioner omregnet til fuld tid. Renser man seniorjobbere, elever og ekstraordinært ansatte fra, har der fra 2012 til 2014 været en stigning på ca. 2.000 ansatte i kommuner og regioner. Se figur 2.

**Figur 1. Ansatte i kommuner og regioner omregnet til fuld tid. Ekskl. ekstraordinært ansatte og elever.**



**Figur 2. Ansatte i kommuner og regioner omregnet til fuld tid. Ekskl. seniorjob, ekstraordinært ansatte og elever.**



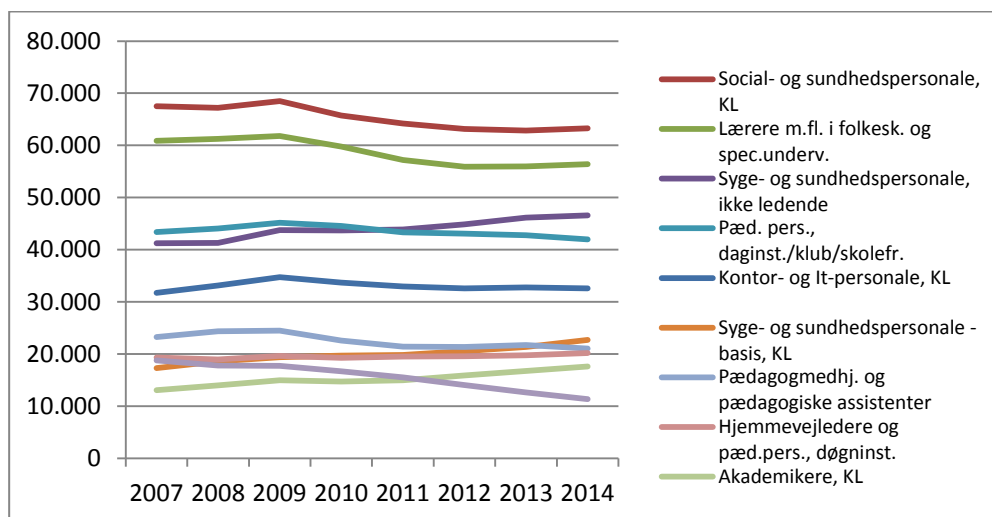
Kilde: Krl.dk. December-tal

<sup>1</sup> Analysen bygger på tal fra Kommunernes og Regionernes Løndatakontor december-tal. krl.dk

## Udviklingen blandt de ti største personalegrupper

Hvis man ser på de ti største personalegrupper i kommunerne og regionerne, så er de fleste faldet samlet set fra 2009 til 2014. Det er kun syge- og sundhedspersonalet (sygeplejersker), akademikerne og hjemmevejledere, der er vokset siden 2009. Se figur 2 og tabel 1. De andre grupper er faldet samlet set siden 2009, pædagogmedhjælperne med 14 procent og dagplejerne med 36 procent.

**Figur 2. Ansatte i kommuner og regioner omregnet til fuld tid. Ekskl. ekstraordinært ansatte og elever.**



Kilde: Krl.dk. December-tal. Fuld tid ekskl. ekstraordinært ansatte og elever

## Seniorjobberne er vokset mere hos nogle grupper end i andre grupper

Antallet af seniorjobbere er især stort blandt teknik- servicepersonalet og kontor- og IT personalet. Se tabellen neden for.

Hvis man renser seniorjobberne ud af de ti største overenskomstgrupper, så bliver den svage stigning, der har været hos nogle overenskomstgrupper siden 2012 neutraliseret, fx hos social- og sundhedspersonalet neutraliseret. Se tabel 1.a.

**Tabel Seniorjobbere, fuld tid 2012-2014**

Overenskomstområde	2012	2014
I alt kommuner og regioner	568	3.716
Specialarbejdere mv., KL	54	366
Håndværkere m.fl., KL	8	47
Akademikere, KL	19	68
Led. værkst.pers. mv., klientv.,KL	8	28
Lærere m.fl. i folkesk. og spec.underv.	9	40
Oms.- og pæd.medhj. samt pæd. ass., KL	14	66
Pæd. pers., daginst./klub/skolefr.	14	97
Pædagogmedhj. og pædagogiske assistenter	42	268

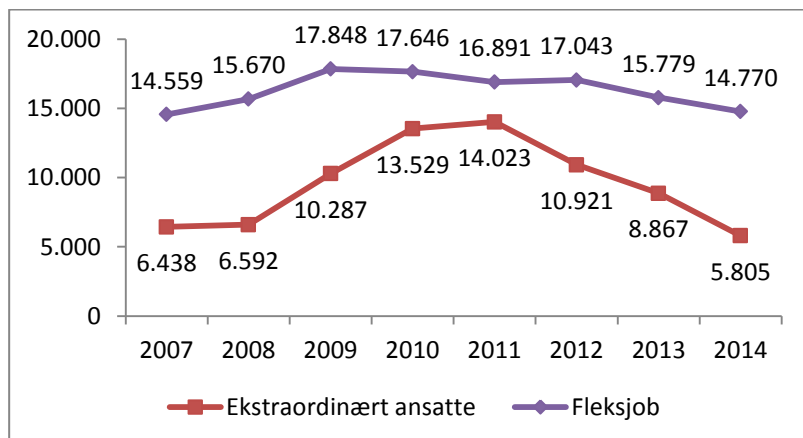
Rengøringsassistenter, KL	5	46
Tekniske designere m.fl., KL		29
Journalister, KL		14
Husassistenter, KL	56	357
Ikke faglærte lønarb. ved rengøring m.v.	23	89
Social- og sundhedspersonale, KL	21	179
Pæd. pers., særlige stillinger		8
Forhandlingskartellets personale		9
Kontor- og It-personale, KL	129	915
Ejendomsfunktionærer m.fl.		7
Teknisk Service	149	996
Hjemmevejledere og pæd.pers., døgninst.		31
Syge- og sundhedspersonale - basis, KL		20

Kommunernes og regionernes Løndatakontor, december tal.

### Ekstraordinært ansatte og fleksjobbere

Antallet af ekstraordinært ansatte toppede i 2011 med 14.023 og er nu faldet til 5.805 i 2014. Flexjobbere er faldet støt siden 2009 fra 17.848 til 14.770 i 2014. Se figur 3.

**Figur 3. Ekstraordinært ansatte og fleksjobbere i kommuner og regioner omregnet til fuld tid.**

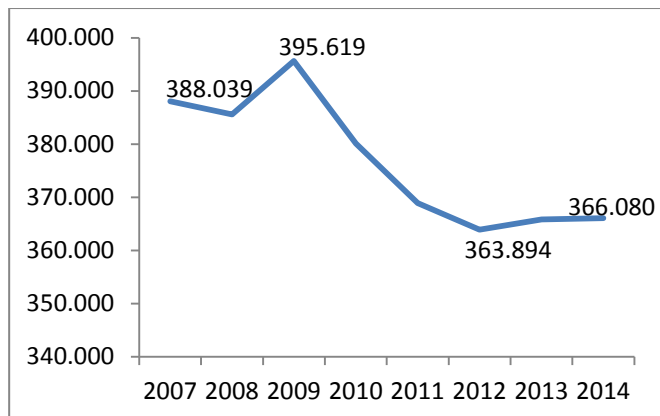


Kilde: Krl.dk. December-tal.

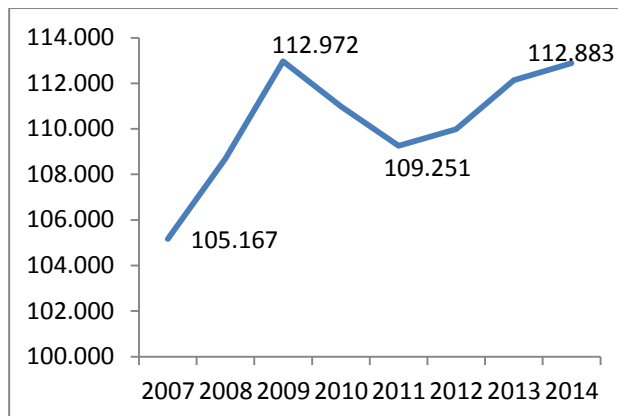
### Regionerne vokser hurtigere end kommunerne

Fra 2009 til 2014 er antallet af ansatte i kommunerne faldet med næsten 30.000. Se figur 4. Siden 2012 er faldet dog vendt og vokset med godt 2.000 svarende til 0,6 procent. I regionerne faldt antallet af ansatte fra 2009 til 2011. Fra 2012 til 2014 er antallet af ansatte vokset med 2,6 procent og ligger nu omtrent på niveau med toppen i 2009. I regionerne er det især sygeplejersker, læger og akademikere, der er steget, mens social- og sundhedspersonalet er faldet. Se figur 5 og tabel 3.

**Figur 4. Ordinært ansatte i kommuner omregnet til fuld tid.**



**Figur 5. Ordinært ansatte i regioner omregnet til fuld tid.**



Kilde: Krl.dk. December-tal. Fuld tid ekskl. ekstraordinært ansatte og elever

**Tabel 1. De ti største personalegrupper i kommuner og regioner 2009-2014**

	2009- 2014	2009- 2014	2012- 2014	2012- 2014
<b>Alle ansatte i kommuner og regioner</b>	<b>-29.517</b>	<b>-6%</b>	<b>5.109</b>	<b>1,1%</b>
Social- og sundhedspersonale, KL	-5.208	-8%	144	0,2%
Lærere m.fl. i folkesk. og spec.underv.	-5.416	-9%	509	0,9%
Syge- og sundhedspersonale, ikke ledende	2.855	7%	1.778	4,0%
Pæd. pers., daginst./klub/skolefr.	-3.153	-7%	-1.064	-2,5%
Kontor- og It-personale, KL	-2.196	-6%	-34	-0,1%
Syge- og sundhedspersonale - basis, KL	3.327	17%	2.139	10,4%
Pædagogmedhj. og pædagogiske assistenter	-3.438	-14%	-303	-1,4%
Hjemmevejledere og pæd.pers., døgninst.	519	3%	579	3,0%
Akademikere, KL	2.657	18%	1.721	10,8%
Dagplejere	-6.377	-36%	-2.678	-19,1%

Kilde: Krl.dk. December-tal. Fuld tid ekskl. ekstraordinært ansatte og elever

**Tabel 1.a. De ti største personalegrupper i kommuner og regioner 2009-2014 ekskl. seniorjobbere**

	2012- 2014	2012-2014
<b>I alt kommuner og regioner</b>	<b>1.961</b>	<b>0,4%</b>
Social- og sundhedspersonale, KL	-14	0,0%
Lærere m.fl. i folkesk. og spec.underv.	477	0,9%
Syge- og sundhedspersonale, ikke ledende	1.778	4,0%
Pæd. pers., daginst./klub/skolefr.	-1.147	-2,7%
Kontor- og It-personale, KL	-819	-2,5%
Syge- og sundhedspersonale - basis, KL	2.118	10,3%
Pædagogmedhj. og pædagogiske assistenter	-261	-1,2%
Hjemmevejledere og pæd.pers., døgninst.	1.225	6,3%
Akademikere, KL	1.673	10,5%
Dagplejere	-2.678	-19,1%

**Tabel 2 De ti største grupper i kommunerne**

	<b>2009- 2014</b>	<b>2009- 2014</b>	<b>2012- 2014</b>	<b>2012- 2014</b>
I alt kommuner	<b>-29.539</b>	<b>-7%</b>	2.186	0,6%
Social- og sundhedspersonale, KL	<b>-5.221</b>	<b>-8%</b>	186	0,3%
Lærere m.fl. i folkesk. og spec.underv.	<b>-5.399</b>	<b>-9%</b>	530	0,9%
Pæd. pers., daginst./klub/skolefr.	<b>-3.136</b>	<b>-7%</b>	-1.063	-2,5%
Kontor- og It-personale, KL	<b>-2.186</b>	<b>-6%</b>	-21	-0,1%
Syge- og sundhedspersonale - basis, KL	<b>3.400</b>	<b>18%</b>	2.138	10,5%
Pædagogmedhj. og pædagogiske assistenter	<b>-3.414</b>	<b>-14%</b>	-300	-1,4%
Hjemmevejledere og pæd.pers., døgninst.	<b>876</b>	<b>5%</b>	568	2,9%
Akademikere, KL	<b>2.570</b>	<b>18%</b>	1.696	10,9%
Dagplejere	<b>-6.377</b>	<b>-36%</b>	-2.678	-19,1%
Socialrådg./socialformidlere, KL	<b>2.051</b>	<b>23%</b>	1.003	10,0%

**Table 3 De ti største grupper i regionerne**

	2009- 2014	2009- 2014	2012- 2014	2012- 2014
<b>I alt regioner</b>	<b>-90</b>	<b>0%</b>	<b>2.888</b>	<b>2,6%</b>
Syge- og sundhedspersonale, ikke ledende	<b>2.701</b>	<b>6%</b>	1.759	3,9%
Underordnede læger (reservelæger)	<b>539</b>	<b>6%</b>	35	0,4%
Social- og sundhedspersonale, Regioner	<b>-3.457</b>	<b>-29%</b>	-712	-7,9%
Lægeseekretærer	<b>20</b>	<b>0%</b>	73	0,9%
Akademikere, Regioner	<b>1.753</b>	<b>35%</b>	898	15,4%
Overlæger, lægelige chefer m.v.	<b>1.102</b>	<b>22%</b>	426	7,4%
Kontor- og It-personale mv., Regioner	<b>-62</b>	<b>-1%</b>	271	5,0%
Pæd. pers. og husholdn.led. døgninst.	<b>-803</b>	<b>-19%</b>	-33	-0,9%
Syge- og sundhedspers., ledere, Regioner	<b>-615</b>	<b>-16%</b>	-173	-5,2%
Sygehusportører	<b>-204</b>	<b>-8%</b>	-57	-2,4%